

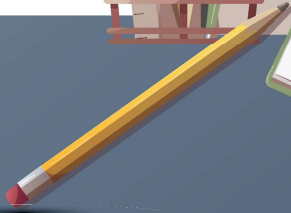
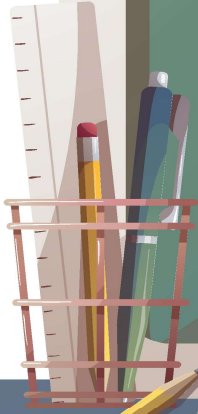


T.C. KÜLTÜR VE TURİZM BAKANLIĞI  
YURTDIŐI TÜRKLER VE AKRABA  
TOPLULUKLAR BAŐKANLIĐI

YTB TÜRKÇE EĐİTİMİ  
PROJELERİ  
**TÜRKÇE SAATİ**  
İSMİYLE ARTIK TEK  
REHBERDE

# TÜRKÇE SAATİ

PROJE DESTEK PROGRAMI  
BAŐVURU REHBERİ  
2022





Uluslararası göçlerin kalıcı bir gerçeklik haline geldiği toplumlarda doğup büyüyen çocuklar, çok dilli bireyler olarak dünyayı iki iletişim alanı ve iki anlam dünyası üzerinden öğrenmeye çalışır. Çok dilli ve çok kültürlü ortamların etkisi altında yetişen çocukların dil gelişimi süreci, üzerinde hassasiyetle durulması gereken meselelerin başında gelmektedir. Zira bu çocukların eğitim hayatlarının ve ikinci dil öğrenimi süreçlerinin başarılı bir şekilde ilerlemesi için okul öncesi ve okul döneminde sağlıklı bir ana dili edinimi büyük önem arz etmektedir.

Çocukluk döneminde çok dilli eğitim sürecini sağlıklı bir şekilde geçiren çocuklar, sahip oldukları dilsel ve kültürel zenginlik ile dünyaya farklı açılardan bakmayı öğrenir. Hayata bu pencereden bakabilen çocuklar, her iki topluma katkı sağlamanın ve ülkeler arasında bir köprü oluşturma önemini kavrar. Bir tohumu fidan yapmanın ve her iki topluma meyve veren bir ağaç haline getirip olgunlaştırmanın temeli sağlıklı bir ana dili eğitimidir.

Bu amaçlarla, Başkanlığımız yurt dışındaki sivil toplum kuruluşlarının kendi imkânlarıyla yıllardır sürdürdükleri Türkçe eğitim çalışmalarını bu yöndeki kurumsallaşmaları Türkçe Saati Destek Programı kapsamında desteklemekte ve teşvik etmektedir.

YTB'nin Türkçe eğitimine ilişkin proje destekleri Türkçe Saati Proje Destek Programı adı altında birleştirilmiştir.

Türkçe Saati Proje Destek Programına başvurular detayları aşağıda yer alan üç modül çerçevesinde alınacaktır.

*Tohumlar fidana, fidanlar ağaca...*

# MODÜL 1 (TOHUM)



## Türkçe Saati Tohum Modülü Nedir?

Yurtdışında yaşayan 6 yaş altındaki çocuklarımızın, hem Türkçe hem de ilgili ülke dilinde yetkinlik kazanmaları ve sağlıklı bir dil gelişimine sahip olmaları amacıyla; yurtdışındaki dernekler bünyesinde anadilimiz Türkçe'nin tohumlarının atıldığı okul öncesi oyun gruplarının uygulanmasını teşvik eden bir eğitim destek programıdır.

## Programa Kimler Başvurabilir?

Okul Öncesi Oyun Grubuna ilgili alanlarda çalışmalar yapmak kaydıyla, vatandaşlarımızın yoğun olduğu ülkelerdeki kâr amacı gütmeyen tüzel kişilerden;

- Sivil toplum kuruluşları,
- Eğitim kurumları,
- Kâr amacı gütmeyen diğer kurum ve kuruluşlar

başvuruda bulunabilirler.

Programa başvuru yapacak başvuru sahibi kurum ve kuruluşların, kuruluş kanunu ya da tüzüğünde tanımlanmış kuruluş amacı ve faaliyet alanları ile program amaç ve önceliklerinin uyumlu olması gerekmektedir.

Bu modül ile 3-4 ve 5-6 yaş arasındaki çocuklar için eğitimler/ ebeveynler eşliğinde oyun grupları oluşturulması ön görülmektedir.

## Modülün hedefleri;

- çocukların Türkçe konuşan yeni arkadaşlar edinmesi ve Türkçe konuşma imkânının artırılması,
- Türkçe sözcük dağarcığını genişleterek iletişim becerileri kazanmaları,
- anaokuluna başarılı bir başlangıç yapmaları amacıyla dil gelişimi için sağlam bir temel atmaları,
- ilgili ülke dilini ise kendine güven duygusu içerisinde edinmeleridir.

## Modüle bağlı faaliyetlerin;

- Türkçe yürütülmesi,
- el, beden becerileri ve sosyal beceriler gibi alanlarda çocuk gelişimini destekleyici nitelikte olması,
- çocuk sağlığını destekleyecek şekilde ve içeriklerle oluşturulması
- dernek binalarında oluşturulacak özel oyun alanlarında, oyun parkında, doğada, müzede ve benzeri çeşitlilik arz eden mekânlarda gerçekleştirilmesi,
- çocukların, müfredata uygun olarak, Türk kültürünün onlarda ilgi uyandıracak öğeleriyle (geleneksel çocuk oyunları, orta oyunu, Karagöz-Hacivat gölge oyunu vb.) tanışmalarına fırsat vermesi gerekmektedir.

Oyun gruplarının resmi izne tabi olduğu ülke ve/veya eyaletlerde, gerekli izinlerin alındığını gösteren belgelerin proje başvurusunda sunulması gerekmektedir.

## Projeler Hazırlanırken Dikkat Edilecek Hususlar Nelerdir?

Gruplarda sunulacak eğitim;

- YTB tarafından sunulan 30 haftalık müfredatın kullanılması gerekmektedir,
- haftada 2 veya 3 saat sürmelidir,
- aşağıda belirtilen konularda veli katılımına açık birer etkinlik içerecek şekilde planlanmalıdır:
  - Dinleme ve Konuşma Performans Etkinliği
  - Kültürel Gezi
- faaliyet takviminde en az 3 veli toplantısı ve 1 veli eğitim seminerine yer vermelidir,
- her grup 10-15 çocuğu kapsmalıdır,
- salgın şartlarından dolayı ilgili ülkelerde uygulanan sınırlamalar proje çerçevesinde verilen derslerde dikkate alınmalıdır.

## Projede çalışacak eğitimcilerin,

- Özgeçmişleri başvuru sırasında sisteme yüklenmelidir.
- Türkçe veya okul öncesi eğitimciliği yeterliliğine dair mezuniyet ya da bu alandaki geçmiş tecrübeleri özgeçmişlerinde gösterilmelidir.
- Türkçe bilgi düzeylerini ispatlayıcı mevcut belgeler (Sertifika, Türkçe Yeterlilik Sınavı sonucu vb.) sisteme yüklenmelidir.
- Projede görev alacak eğitimcilerin Başkanlığımız tarafından gerçekleştirilecek olan sertifika ya da eğitim programlarına katılmaları gerekmektedir.

## Projelere Sunulacak Destekler Nelerdir?

Başkanlık tarafından projelere sağlanacak destek aşağıdaki kalemleri kapsamaktadır. Bu kalemler dışında herhangi bir maliyet Başkanlığımız tarafından karşılanmayacaktır.

- Eğiticilere yapılacak ders saati ödemeleri
- Proje yürütücüsüne yapılacak ödeme
- Eğitim etkinlikleri ile sosyal ve kültürel etkinlikler için ödemeler
- Eğitim materyali, malzeme ve ekipman ödemeleri

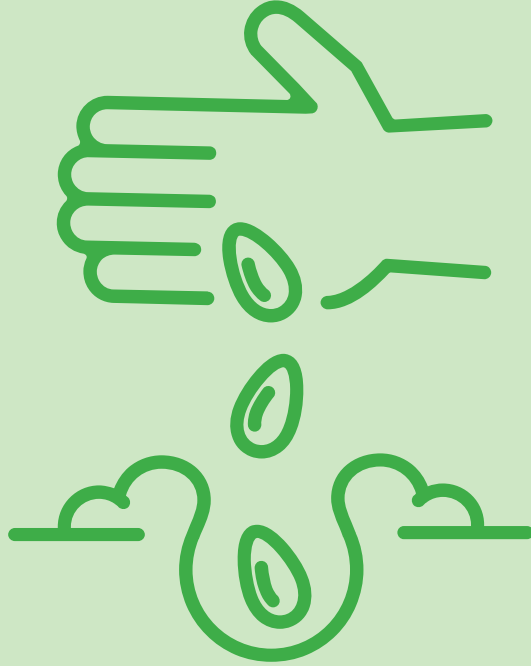
## Proje Destek Süresi

Bu Modül için teklif edilecek projelerin uygulama süresi haftada 2 veya 3 saatten 30 haftadır.

Proje uygulama takviminde ilgili ülkenin eğitim-öğretim dönemleri esas alınmalıdır.

## Projede Kullanılacak Müfredat ve Materyal

Bu Modül altında destek verilmesi kararlaştırılan Türkçe oyun grupları için **Başkanlığımız destekleriyle 3-4 ve 5-6 yaşlarındaki çocuklara yönelik hazırlanan 30 haftalık eğitim müfredatı ve beraberindeki materyaller çevrimiçi olarak başvuru sahiplerine ulaştırılacaktır.** Eğitimci kılavuzu ve çocuklara yönelik ders ve çalışma kitaplarının projelerde kullanılması beklenmektedir.





## MODÜL 2 (FİDAN)



## Türkçe Saati Fidan Modülü Nedir?

Yurtdışında yaşayan 7 yaş ve üzeri çocuk ve gençlerimizin;

- Türkçeye duydukları heyecanı canlı tutmak,
- Türkçe bilgi ve beceri düzeylerini artırmak,
- Akranları ile bir arada Türkçe öğrenebilecekleri ortamlar oluşturmak,
- Türk kültürüne dair doğru bilgilendirilmelerini sağlamak,
- Öz güven hislerini geliştirerek onları yaşadıkları ülkelerde toplumsal katılıma cesaretlendirmek

### Velilerin;

- Türkçe öğrenimi ve kullanımı hakkında farkındalık seviyesini yükseltmek,
- Çocuklarının Türkçe öğrenme süreçlerine aktif katılımlarını teşvik etmek,
- Sivil Toplum Kuruluşlarının;
- Yürüttükleri Türkçe faaliyetlerinde verimlerini ve kapasitelerini artırmak,
- Türkçe öğretimi hususunda çalışan diğer dernekler ile iletişim kurmasını sağlamak,
- Veliler üzerinden yaşanan bölgede Türk toplumu ile ilişkilerini güçlendirmek

maksatlarıyla, sivil toplum kuruluşlarında Türkçe'nin fidana durması için her bir sınıfta haftada en fazla 3 saat Türkçe Saati uygulamasını içeren bir eğitime destek programıdır.

## Proje Destek Süresi:

30 Hafta

## Projeler Hazırlanırken Dikkat Edilecek Hususlar Nelerdir?

Projelerde verilecek eğitim,

- 30 haftalık belirli bir müfredata göre hazırlanmalıdır.
- Haftada en fazla 3 saat Türkçe dersi sunulmalıdır. Proje başvuru aşamasında uygulanacak haftalık ders saati net belirtilmelidir.
- Aşağıda belirtilen konularda veli katılımına açık birer etkinlik içerecek şekilde planlanmalıdır:
- Dinleme ve Konuşma Performans Etkinliği
- Okuma Etkinliği
- Yazma Etkinliği
- Kültürel Gezi
- Yukarıdaki maddede sayılan 4 etkinlik, ders saatleri kapsamında gerçekleştirilebilir. Bu sebeple 30 haftalık müfredata dahil olarak planlanabilir.

- Faaliyet takviminde proje başı, ortası ve sonunda olmak üzere en az 3 veli toplantısına ve 1 veli eğitim seminerine yer verilmelidir. Bu veli faaliyetleri ders saatlerinde gerçekleştirilemez ve dersler veli faaliyetleri sebebiyle iptal edilemez.
- Sınıflar en az 15 öğrenciden oluşmalıdır. (salgın şartlarından dolayı ilgili ülkelerde uygulanan sınırlamalar proje çerçevesinde verilen derslerde de dikkate alınmalıdır.) Aynı sınıflardaki öğrencilerin yaş aralığı mümkünse 7-9, 10-12, 13-14, 15-17 şeklinde olmalıdır. Sınıflara, okuma ve yazma öğrenilen sınıf ya da seviyeyi henüz bitirmemiş olan çocuklar alınmamalıdır.
- Proje takvimi bölgedeki ilk ve ortaöğretim okul takvimi ile uyumlu olarak düzenlenmelidir.

Projesi kabul edilen derneklerdeki eğitimci ve öğrenciler için okuma kitabı vb. materyallerden oluşturulan bir setin ulaştırılması planlanmaktadır.

## Proje kapsamında çalışacak eğitimcilerin,

- Özgeçmişleri başvuru sırasında sisteme yüklenmelidir.
- Türkçe öğretimine dair önceki tecrübeleri, öz geçmişlerinde çalışılan kurum ve tarihleri içererek gösterilmelidir.
- Türkçe bilgileri ve öğreticilik yeterliklerine dair mezuniyet, sertifika, katılım belgesi ya da benzeri belgelerin olması durumunda sisteme yüklenmesi gerekmektedir. (Şayet mevcutsa YTB tarafından düzenlenen eğitim programlarından aldıkları katılım belgeleri ve sertifikaları sunmaları istenmektedir.)
- Başkanlığımız tarafından ilan edilecek olan eğitim seminerlerine katılmaları gerekmektedir.

## Projelere Sunulacak Destekler Nelerdir?

Başkanlık tarafından projelere sağlanacak destek aşağıdaki kalemleri kapsamaktadır. Bu kalemler dışında herhangi bir maliyet Başkanlığımız tarafından karşılanmayacaktır.

- Eğitimcilere yapılacak ders saati ödemeleri
- Proje yürütücüsüne yapılacak ödeme
- Eğitim etkinlikleri ile sosyal ve kültürel etkinlikler için ödemeler
- Eğitim materyali, malzeme ve ekipman ödemeleri





## MODÜL 3 (AĞAÇ)

### **Türkçe Saati Ağaç Modülü Nedir?**

Bu modül kapsamında, Türkçe'nin çocuklarda en güzel meyvelerini vereceği bir ağaç olması için Türkçe ve ilgili ülke dilinde çift dilli okul öncesi eğitim kurumlarının (Çift dilli Kreş ve Anaokulları) teşvik edilmesi amaçlanmaktadır.

## Modülün hedefleri;

- Okul öncesi çift dilli eğitim kurumlarının açılması,
- Mevcut olanların eğitim kapasitelerinin geliştirilmesi,
- Yabancı dilde eğitim veren okulların çift dilli anaokullarına dönüştürülmesidir.

Projeler Hazırlanırken Dikkat Edilecek Hususlar

### Projelerde sunulacak eğitim;

- Okul öncesi çift dilli eğitim kurumlarının açılması,
- Çift dilli eğitim kurumlarının kapasitelerinin artırılması,
- Ülke dilinde eğitim veren anaokullarının çift dilli anaokullarına dönüştürülmesi hedeflerine yönelik faaliyetler içermelidir.

## Proje kapsamında çalışacak eğitimcilerin;

- İlgili ülke dili ve Türkçe olmak üzere iki dilli anaokulu eğitimcisi mesleki yetkinliğine sahip bulunmaları ve ilgili belgeleri özgeçmişleri ile birlikte proje sistemine yüklemeleri,
- Birinin ana dilinin Türkçe, diğerinin ana dilinin ise ülke dili olarak en az iki tane olmaları beklenmektedir.
- İkinci şartta belirtilen ana dil vasıflarının sağlanamaması durumunda grup, iki dilli eğitimci resmi sertifikası sahibi farklı eğitimciler tarafından yönetilebilir.

## Çift Dilli Kreş ve Anaokulları başvurularında;

- ilgili ülkenin yerel makamlarından alınmış olan gerekli izin belgelerinin (çalışma ruhsatı, anaokulu açma ruhsatı gibi) proje sistemine yüklenmesi gerekmektedir.
- Çift Dilli Kreş ve Anaokulu açmak için gerekli olan ruhsat ve diğer resmi belgeleri henüz temin edememiş başvuru sahiplerinin proje süresi içerisinde gerekli belgeleri temin edeceğine dair taahhütname yüklenmesi gerekmektedir.

Salgın şartlarından dolayı ilgili ülkelerde uygulanan sınırlamalar, başvurusu yapılan proje çerçevesinde verilen derslerde de dikkate alınmalıdır.

Modül 3 için teklif edilecek projelerin uygulama süresi 9 aydır. Proje uygulama takviminde ilgili ülkenin eğitim-öğretim dönemleri esas alınmalıdır.

## Projelere Sunulacak Destekler Nelerdir?

Destek sağlanacak kalemler;

- Eğitici ücretleri,
- Eğitim materyalleri,
- Ekipman ve malzeme,

# TÜM MODÜLLER İÇİN GENEL BİLGİLER



## Başvuru Takvimi

Son Başvuru: **1 Haziran 2022**

- Proje başvuru değerlendirmelerinin **Temmuz 2022** içerisinde tamamlanarak başvuru sahiplerinin bilgilendirilmesi planlanmaktadır.
- Olumlu değerlendirilen projelerle ilgili aşağıdaki hazırlık çalışmalarının başvuru sahibi tarafından yapılması beklenmektedir:
  - Proje yürütücüleri ile sürecin organizasyonuna dair hazırlık toplantılarının yapılması,
  - Proje derneğinin Türkçe dersi verilecek sınıfları eğitime uygun hale getirmesi için son kontrollerin sağlanması,
  - Öğrenci kayıt listelerinin nihai durumlarının ortaya konulması,
  - Kaydı alınan öğrencilerin velileri ile proje çalışanlarının tanışma toplantılarının ve istişarelerin gerçekleştirilmesi.

## Programlara Kimler Başvurabilir?

Türkçe Saati Programına ilgili alanlarda çalışmalar yapmak kaydıyla, vatandaşlarımızın yoğun olduğu ülkelerdeki kâr amacı gütmeyen tüzel kişilerden;

- Sivil Toplum Kuruluşları,
- Eğitim Kurumları
- Kâr Amacı Gütmeyen Diğer Kurum ve Kuruluşlar başvurabilirler.

## Projelere Sunulacak Destek Kalemleri Nelerdir?

Başkanlık tarafından Modül 1 ve 2 projelerine sağlanacak destekler yalnızca aşağıdaki kalemleri kapsamaktadır:

**A**

Eğiticilere yapılacak ders saati ödemeleri

**B**

Proje yürütücüsüne yapılacak ödeme

**C**

Eğitim etkinlikleri ile sosyal ve kültürel etkinlikler için ödemeler

**D**

Eğitim materyali, malzeme, ekipman ödemeleri

Bu kalemler dışında herhangi bir maliyet Başkanlığımız tarafından karşılanmayacaktır.

Öğrenci velilerinin de programa katkı sunması beklenmektedir. Ayrıca yerel kurum ve kuruluşların katkılarının da projeye dâhil edilmesi, değerlendirme aşamasında olumlu bir etken olacaktır.

Başkanlığımızdan daha önce 3 yıl proje desteği almış olan kuruluşların kendi imkânları ile bu projeyi uygulamaya devam etmeleri beklenmektedir. Başvuru sahibi diğer kurum ve kuruluşlar destek konusunda öncelikli değerlendirilecektir.

## Proje Destek Miktarları (Modül 1-2)

Ülke	Eğitimciler için saatlik ücret (a)	Eğitim materyali, malzeme ve ekipman, sosyal ve kültürel etkinlikler için azami destek miktarı (c ve d)
AB Ülkeleri	20 EUR	2000 EUR
ABD	25 USD	2300 USD
Avustralya	30 AUD	3200 AUD
Birleşik Krallık	20 GBP	1700 GBP
Kanada	30 CAD	3000 CAD
İsviçre	30 CHF	2100 CHF
Danimarka	150 DKK	15.000 DKK
Norveç	200 NOK	20.000 NOK
İsveç	210 SEK	21.000 SEK

Ülke	Proje Yürütücü Ücretleri (b)		
	1 Sınıf	2 Sınıf	3 Sınıf
AB Ülkeleri	400 EUR	500 EUR	600 EUR
ABD	450 USD	650 USD	850 USD
Avustralya	600 AUD	750 AUD	950 AUD
Birleşik Krallık	300 GBP	450 GBP	650 GBP
Kanada	600 CAD	750 CAD	900 CAD
İsviçre	550 CHF	750 CHF	950 CHF
Danimarka	3000 DKK	3750 DKK	4500 DKK
Norveç	4100 NOK	5100 NOK	6100 NOK
İsveç	4250 SEK	5300 SEK	6400 SEK





! Proje sisteminde başvuru yapılırken, harcamaların gerçekleşeceği ülkenin para birimi cinsinden başvurunun yapılması beklenmektedir.

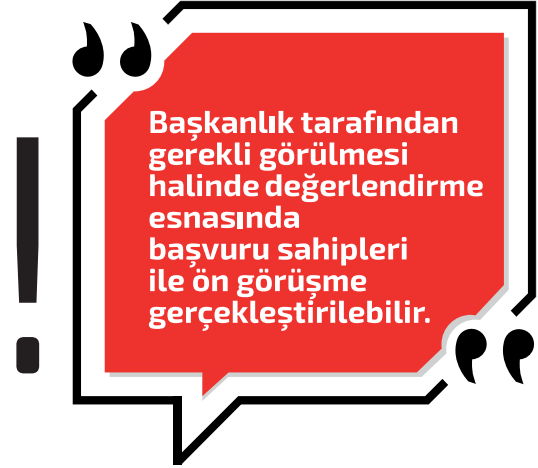
! Projelere sağlanacak nihai destek miktarı; başvurudaki haftalık ders saati, öğretmen, öğrenci ve sınıf sayılarına bakılarak değerlendirme aşamasında belirlenecektir. Bu sebeple başvurularda kuruluşların öğretmen ve sınıf kapasitelerine uygun destek başvurusunda bulunması önem arz etmektedir.

## Proje Destek Miktarı (Modül 3)

Modül 3 kapsamında her bir proje için Başkanlık tarafından sağlanacak azami destek miktarı 20.000 Avro'ya veya bu rakama tekabül eden ilgili ülke para birimi miktarıdır.

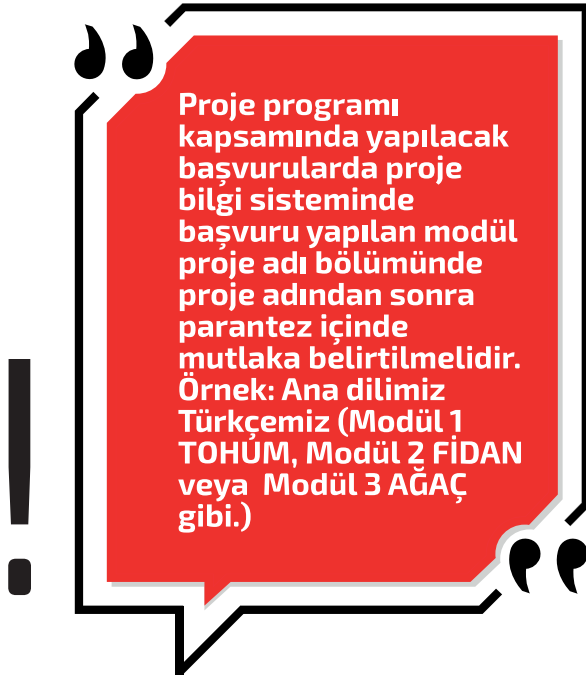
### Projelere Başvuru İçin Zorunlu Belgeler Nelerdir?

- Eksiksiz doldurulmuş çevrimiçi başvuru formu
- Başvuru dilekçesi (Proje sisteminden otomatik indirilerek imzalanacaktır.)
- Proje yürütücüsü yetkilendirme belgesi (Proje sisteminden otomatik indirilerek imzalanacaktır.)
- Faaliyet Belgesi (Kuruluşun kayıtlı ve faal olduğunu gösteren ilgili ülke makamlarından alınmış resmî belge)
- Projede görev alacak eğitmen ve idari personelin özgeçmişleri
- Projede takip edilecek eğitimin takvimlendirilmiş müfredatı (Proje sisteminden indirilerek doldurulabilir.) Modül 1 için müfredat Başkanlık tarafından sunulacaktır.



## Programlara Nasıl Başvuru Yapılır?

- Proje başvuruları, <http://proje.ytb.gov.tr/> adresi üzerinden çevrimiçi olarak yapılacaktır.
- Başvuru formu doldurulurken, standart formata bağlı kalınmalı ve sistem üzerinden yapılan bilgilendirme ve yönlendirmelere titizlikle uyulmalıdır.
- Başvuru formu veya zorunlu belgelerde bir eksiklik veya tutarsızlık tespit edildiğinde, başvuru olumsuz değerlendirilecektir.
- Sunulan bilgi ve belgelerin anlaşılır olmadığı durumlarda ek bir açıklama talep edilebilecektir.
- Detaylı bilgi ve başvuru için [ytb.gov.tr/turkcesaati](http://ytb.gov.tr/turkcesaati) sayfasını ziyaret edebilirsiniz.
- Sorularınız için [turkcesaati@ytb.gov.tr](mailto:turkcesaati@ytb.gov.tr) adresine yazabilirsiniz.



## Projelerde Yer Alması İstenmeyen Faaliyetler Nelerdir?

Aşağıda belirtilen faaliyetler proje başvurularında yer almamalıdır:

- Hukuka, kamu düzenine, genel sağlığa ve toplumun genel ahlak anlayışına aykırı faaliyetler
- Herhangi bir ideoloji ya da siyasi görüşü destekleyen faaliyetler
- Kâr amacı güden faaliyetler
- Projede takip edilecek eğitimin takvimlendirilmiş müfredatı (Proje sisteminden indirilerek doldurulabilir.)

## Başvuruların Değerlendirilmesi

Programa yapılan başvuruların değerlendirilmesi aşamasında;

- Başvuru formunun eksiksiz olarak doldurulmuş olması,
- İstenen belgelerin eksiksiz olarak sunulmuş olması,
- Teklif edilen projenin, başvuru programının amaç ve öncelikleriyle doğrudan ilgili olması,
- Sahanın ya da hedef kitlenin/bölgenin ihtiyaçlarına cevap verir nitelikte somut çıktı ve etkilerinin olması,
- Başvuru sahibinin mali ve yönetim kapasitesi,
- Kuruluş amacının başvuru programla ilgili olması ve bu alandaki kurumsal tecrübe,
- İlgili alanda daha önce gerçekleştirilen proje ve faaliyetler,
- Teklif edilen proje yönteminin kalitesi, geçerliliği ve sürdürülebilirliği,
- Projenin bütçe ve süresinin gerçekçi ve makul olması,

kriterleri dikkate alınacaktır.

Başkanlık tarafından gerekli görülmesi halinde değerlendirme öncesi ve sırasında başvuru sahipleri ile ön görüşme gerçekleştirilebilir.

## Değerlendirme Sonucunun Bildirilmesi

Değerlendirme sonucunun başvuru sahiplerine, başvurulan sistem üzerinden bildirilmesi esastır. Elden alınan başvurulara ilişkin değerlendirme sonuçları elektronik posta veyahut resmi yazı ile bildirilir.

## Sözleşmenin İmzalanması ve Uygulama Koşulları

- Başkanlık tarafından desteklenmesi uygun görülen projelere verilecek mali destek ve buna ilişkin ilke ve kurallar, başvuru sahibi ile Başkanlık arasında imzalanacak bir sözleşme ile belirlenir. Proje başvuru formunun son hali ve ekleri sözleşme eki olarak kabul edilir.
- Başkanlık tarafından olumlu sonuç bildiriminde bulunulan tarihten itibaren en fazla 45 gün içinde başvuru sahibi ile sözleşmenin imzalanması beklenmektedir.
- Sözleşme imzalanmadan önce ve/veya imzalandıktan sonra Başkanlık, gerektiğinde başvuru sahibinden ek bilgi ve belge isteyebilir. Sözleşme sürecinde proje sahipleri imza için Başkanlığa davet edilebilir ya da sözleşmeler posta yoluyla imzalanabilir.
- Posta yoluyla imzalanması halinde, sözleşme metni e-posta, faks, ya da diğer uygun iletişim kanalları yoluyla proje sahibine ulaştırılır.

## Yasal Çerçeve

Başkanlık, 6 Nisan 2010 tarih ve 27544 sayılı Resmî Gazete'de yayımlanarak yürürlüğe giren 5978 Sayılı "Yurtdışı Türkler ve Akraba Topluluklar Başkanlığı Teşkilat ve Görevleri Hakkında Kanun" ile kurulmuş ve 15.7.2018 tarihli ve 30479 sayılı Resmî Gazetede yayımlanan 4 numaralı Cumhurbaşkanlığı Kararnamesi ile T.C. Kültür ve Turizm Bakanlığı'na bağlı faaliyet gösteren bir kamu kurumudur. Başkanlığın kuruluş amaçlarından biri, 4 numaralı Cumhurbaşkanlığı Kararnamesinin 732 inci maddesinin (a) bendinde ifade edildiği gibi, "Yurtdışında yaşayan vatandaşlarımızla ilgili çalışmalar yapmak ve sorunlarına çözüm üretmek"tir.

Öte yandan, Başkanlık tarafından verilecek desteklerle ilgili olarak, yine aynı Kararnamenin 740'inci maddesinin (b) bendinde ise Başkanlığın;

"Bu Bölümde belirtilen amaçların gerçekleştirilmesine yönelik olarak, kişi ve kuruluşlarca yurtiçinde ve yurtdışında planlanan faaliyetleri idari, mali veya hibe esaslı olarak desteklemek"

görevi hükme bağlanmaktadır.

17/02/2021 tarihli ve 31398 sayılı Resmî Gazete'de yayımlanarak yürürlüğe giren "Yurtdışı Türkler ve Akraba Topluluklar Başkanlığı Mali Destek Yönetmeliği" ile Başkanlığımız tarafından sağlanan mali desteklere ilişkin usul ve esaslar ayrıca belirlenmiştir. Söz konusu mevzuata istinaden, bu başvuru rehberi, 2022 yılı Türkçe Saati Proje Destek Programı kapsamında sağlanacak hibe esaslı proje destekleri için belirlenen başvuru şekil ve şartlarını belirlemek amacıyla hazırlanmıştır. Başvuru sahiplerinin başvuru rehberini incelemeleri ve başvurularını bu rehberdeki açıklamalar doğrultusunda hazırlayıp sunmaları gerekmektedir.

! Başvuru sahipleri, başvuruda buldukları andan itibaren ilgili mevzuat hükümlerini, program kılavuzunu ve bu rehberde yer alan bütün hususları kabul etmiş sayılırlar.



**Sorularınız için:**  
turkcesaati@ytb.gov.tr adresine yazabilirsiniz.